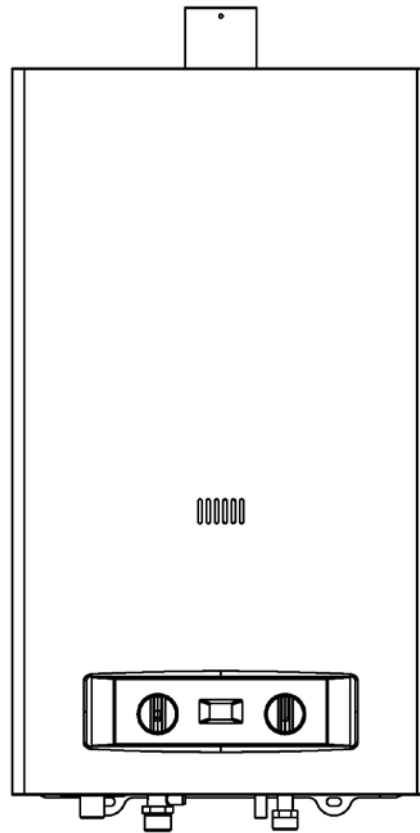


# MANUAL DE INSTRUCCIONES PARA EL INSTALADOR Y USUARIO

## Calefón Tiro Forzado

10 ltrs y 13 ltrs



La instalación de este producto solamente deberá ser realizada por instaladores autorizados por la Superintendencia de Electricidad y Combustibles (SEC) según Decreto D66

Lea atentamente este Manual antes de instalar el artefacto. Así también conocerá todas sus características y diseños de seguridad. Manténgalo a mano para futura referencia.



| ÍNDICE                                       | PÁGINA        |
|--|---------------|
| INDICE Y ADVERTENCIAS                        | 2             |
| DECLARACION DEL FABRICANTE Y CONSIDERACIONES | 3             |
| DIBUJOS EXPLOSIVOS                           | 4             |
| INSTRUCCIONES PARA LA INSTALACIÓN            | 5             |
| DIMENSIONES                                  | 6             |
| CONEXIONES                                   | 6             |
| DIAGRAMA ELÉCTRICO                           | 7             |
| INSTALACIÓN DUCTO DE GASES (CHIMENEA)        | 7             |
| INSTRUCCIONES PARA EL USUARIO                | 8             |
| AJUSTE DE CAUDAL Y TEMPERATURA               | 8             |
| MANTENCIÓN                                   | 9             |
| PRECAUCIONES DE SEGURIDAD                    | 9             |
| TABLA TÉCNICA                                | 10            |
| SOLUCION DE PROBLEMAS                        | 11            |
| FONO SERVICIO TÉCNICO Y PACKING LIST         | CONTRAPORTADA |



Las advertencias están marcadas en el texto con un triángulo. Adicionalmente las palabras de señalización indican el tipo de gravedad de las consecuencias que conlleva la inobservancia de las medidas de seguridad indicadas para evitar riesgos.



#### **ADVERTENCIA**

Siga las instrucciones de la Superintendencia de Electricidad y Combustibles, SEC, referente la correcta instalación y ventilación de este artefacto. Es preciso cumplir con las normas sobre la correcta ventilación, en especial las normas que tienen que ver con la chimenea.



#### **ATENCIÓN; ESTE ARTEFACTO PUEDE SER INSTALADO EN AMBIENTES Y O RECINTOS SOBRE LOS 0° C.**

En el caso de que este artefacto se instale en zonas donde la temperatura baja de los 0°C, se exige vaciar el circuito del calefón después de ser usado.


No use este artefacto si no están correctamente instaladas todas las conexiones de agua, gas, y evacuación de gases.

## DECLARACION DEL FABRICANTE

- Los calentadores de agua a gas instantáneos cumplen con las siguientes instrucciones / estándares:
  - Indicación de gas 2009/142 / CE
  - Indicación EMC 2004/108 / CE
  - EN 26 1997+A1 : 2000+A2 : 2004+A3 : 2006 Con quemadores de humo comunes, productos de agua caliente para el hogar: calentador e agua a gas instantáneo
  - EN 50165 Aparatos eléctricos para el hogar o equipos no eléctricos similares.
  - EN 55014-1 : 2006+A1 : 20009+A2 : 2011 Compatibilidad electromagnética: requisitos para electrodomésticos, herramientas eléctricas y equipos similares

## CONSIDERACIONES

- Este producto solo se puede utilizar para los fines descritos en el manual de instrucciones.
- Este producto solo se puede utilizar en condiciones normales de funcionamiento.
- Póngase en contacto con el personal de mantenimiento en caso de avería.
- No dañar etiquetas y otros sellos.
- El uso indebido puede causar un accidente.
- No cubra los orificios de ventilación.
- Tenga cuidado con las quemaduras durante el uso, ya que la temperatura de la superficie puede ser de 40°C

|   |   |
|---|---|
|  | <p>1.- Este aparato no está destinado para ser utilizado por personas (incluidos niños) con una reducción de capacidad física, sensorial o mental, o con falta de experiencia y conocimientos, a menos que se le haya dado supervisión o instrucción en relación con el uso del artefacto, por una persona responsable de su seguridad.<br/>Los niños deben ser supervisados para asegurarse de que no jueguen con el aparato.</p> <p>2.- Si el cable de conexión se daña, este debe ser reemplazado por el fabricante o un servicio autorizado por este para evitar cualquier riesgo</p> |
|---|---|

### DIBUJO EXPLOSIVO FORZADO 13 LTS

| ITEM | DESCRIPCION                             | CANT. |
|------|---|-------|
| 30   | TORNILLO PHILLIPS ST3 * 6               | 2     |
| 29   | TERMOSTATO                              | 1     |
| 28   | MONTAJE DEL VENTILADOR                  | 1     |
| 27   | INTERCAMBIADOR DE CALO                  | 1     |
| 26   | INTERRUPTOR PRESION DE VIENTO           | 1     |
| 25   | AISLACION INTERRUPTOR PRESION DE VIENTO | 1     |
| 24   | SOPORTE INTERRUPTOR PRESION DE AIRE     | 1     |
| 23   | PANEL TRASERO                           | 1     |
| 22   | SOPORTE DEL CABLE DE ALMENTACION        | 1     |
| 21   | CABLE DE ALIMENTACION                   | 1     |
| 20   | TORNILLO PHILLIPS M5 * 8                | 8     |
| 19   | SOPORTE CUERPO DE VALVULA               | 1     |
| 18   | TORNILLO PHILLIPS M4 * 6                | 11    |
| 17   | SOPORTE SALIDA DE AGUA                  | 1     |
| 16   | CONJUNTO CUERPO DE VALVULA              | 1     |
| 15   | ENCENDEDOR DE PULSO                     | 1     |
| 14   | TORNILLO PHILLIPS M4 * 10               | 2     |
| 13   | SOSTENEDOR DE PULSO                     | 1     |
| 12   | TORNILLO PHILLIPS M5 * 12               | 2     |
| 11   | SOPORTE DEL QUEMADOR                    | 1     |
| 10   | MONTAJE DEL QUEMADOR                    | 1     |
| 9    | PLACA DE AGUJA DE ENCENDIDO             | 2     |
| 8    | AGUJA DE INDUCCION                      | 1     |
| 7    | AGUJA DE ENCENDIDO                      | 2     |
| 6    | SONDA DE TEMPERATURA                    | 1     |
| 5    | INTERRUPTOR DE AGUA FRIA Y CALIENTE     | 1     |
| 4    | PANEL FRONTAL                           | 1     |
| 3    | PANTALLA LED                            | 1     |
| 2    | TABLERO DECORATIVO                      | 1     |
| 1    | PERILLA DE GAS Y AGUA                   | 2     |

### DIBUJO EXPLOSIVO FORZADO 10 LTS.

| ITEM | DESCRIPCION                             | CANT. |
|------|---|-------|
| 30   | TORNILLO PHILLIPS ST3 * 6               | 2     |
| 29   | TERMOSTATO                              | 1     |
| 28   | MONTAJE DEL VENTILADOR                  | 1     |
| 27   | INTERCAMBIADOR DE CALO                  | 1     |
| 26   | INTERRUPTOR PRESION DE VIENTO           | 1     |
| 25   | AISLACION INTERRUPTOR PRESION DE VIENTO | 1     |
| 24   | SOPORTE INTERRUPTOR PRESION DE AIRE     | 1     |
| 23   | PANEL TRASERO                           | 1     |
| 22   | SOPORTE DEL CABLE DE ALMENTACION        | 1     |
| 21   | CABLE DE ALIMENTACION                   | 1     |
| 20   | TORNILLO PHILLIPS M5 * 8                | 8     |
| 19   | SOPORTE CUERPO DE VALVULA               | 1     |
| 18   | TORNILLO PHILLIPS M4 * 6                | 11    |
| 17   | SOPORTE SALIDA DE AGUA                  | 1     |
| 16   | CONJUNTO CUERPO DE VALVULA              | 1     |
| 15   | ENCENDEDOR DE PULSO                     | 1     |
| 14   | TORNILLO PHILLIPS M4 * 10               | 2     |
| 13   | SOSTENEDOR DE PULSO                     | 1     |
| 12   | TORNILLO PHILLIPS M5 * 12               | 2     |
| 11   | SOPORTE DEL QUEMADOR                    | 1     |
| 10   | MONTAJE DEL QUEMADOR                    | 1     |
| 9    | PLACA DE AGUJA DE ENCENDIDO             | 2     |
| 8    | AGUJA DE INDUCCION                      | 1     |
| 7    | AGUJA DE ENCENDIDO                      | 2     |
| 6    | SONDA DE TEMPERATURA                    | 1     |
| 5    | INTERRUPTOR DE AGUA FRIA Y CALIENTE     | 1     |
| 4    | PANEL FRONTAL                           | 1     |
| 3    | PANTALLA LED                            | 1     |
| 2    | TABLERO DECORATIVO                      | 1     |
| 1    | PERILLA DE GAS Y AGUA                   | 2     |

# INSTRUCCIONES PARA LA INSTALACION

## ADVERTENCIA DE SEGURIDAD

- La instalación del producto deberá ser realizada solamente por instaladores autorizados por la Superintendencia de Electricidad y Combustibles (SEC).
- En la instalación del calefón se debe tener en cuenta el reglamento de instalaciones a gas en locales destinados a usos domésticos, colectivos o comerciales (DS N° 66/2007)
- Este artefacto debe ser montado en un lugar que permita su manejo con facilidad y en el cual tenga fácil acceso a todos sus componentes para efectuar mantenciones o reparaciones. Además el lugar de instalación debe ser protegido contra las heladas para evitar el congelamiento del agua en el circuito del calefón que puede provocar daños irreparables.
- Se debe instalar fuera del baño y bien ventilado.

### El tubo de la chimenea:

- No debe ser montado en el ducto común de los gases de combustión del edificio.
- Puede tener un largo máximo de 3 mts. siempre horizontal.
- Debe tener una inclinación de 2° aprox. hacia afuera para evitar el retorno de agua de condensación o lluvia hacia el calefón.
- Debe quedar a una distancia mínima de 15 cm de paredes o vigas de madera.
- Los agujeros de salida de gases quemados en el exterior deben estar a una distancia mínima de 10 cm de la pared.
- Las paredes sensibles al calor, por ejemplo la madera, deben ser protegidas con un aislamiento apropiado.
- Revisar minuciosamente que no existan fugas de gas (utilizar agua con jabón), principalmente en las uniones recién hechas. Posteriormente revisar que no haya filtraciones de agua.

## PROCEDIMIENTO DE INSTALACIÓN

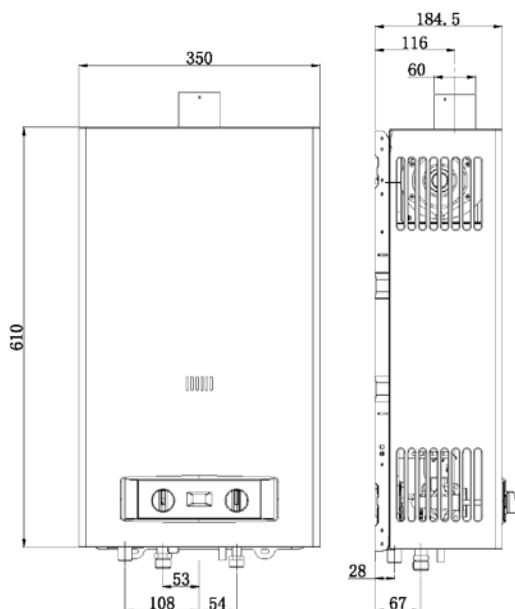
1. Seleccione un lugar adecuado.
2. Asegúrese que no existen extractores de aire, como por ejemplo campanas de cocina con ventilación hacia el exterior que pudiesen producir una presión negativa en el lugar.
3. Observe la altura mínima exigida por la SEC para la llave de gas (1,45 mts.)
4. El lugar donde se instalará el artefacto no debe estar expuesto a fuertes vientos o a condiciones climáticas adversas. Los gases se evacuan hacia el exterior.
5. No instale el artefacto directamente sobre la cocina u otras fuentes de calor manténgalo lejos de líquidos y material inflamable.
6. La conexión de este artefacto es de 220V, 50Hz. El cable de corriente debe tener una buena conexión a tierra.

## MONTAJE DEL CALEFONT

Ubique los pernos de expansión en los agujeros de arriba (a 180 o 130 cm del suelo según conveniencia) y coloque tarugos en los hoyos de abajo. Cuelgue el artefacto en el perno de arriba, enderezando con nivel y apriete los pernos de abajo. Instale el calefón solamente de forma vertical.

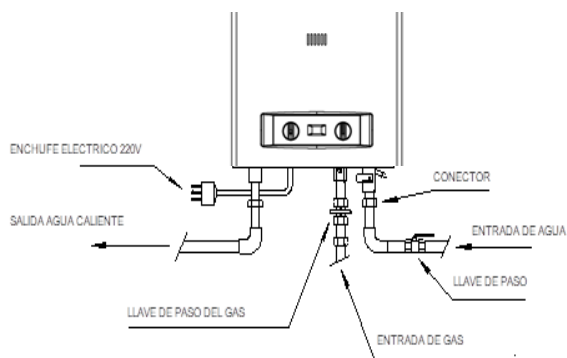


## DIMENSIONES



## CONEXIONES

En general se recomienda utilizar Llaves de corte junto a uniones americanas en las conexiones con el fin de facilitar su mantenimiento.



### CONEXIÓN GAS LICUADO (GLP)

Se recomienda utilizar válvula reductora de presión de 1,2 M3/hr. y tubería de 3/8" interior. Presión de gas: 280 mm columna de agua (27,46 mbar) con el calefón apagado.

### CONEXIÓN GAS NATURAL (GN)

Se recomienda cañería de cobre de 1/2" tipo L o equivalente. Presión de gas: 180 mm columna de agua (17,65 mbar) con el calefón apagado.

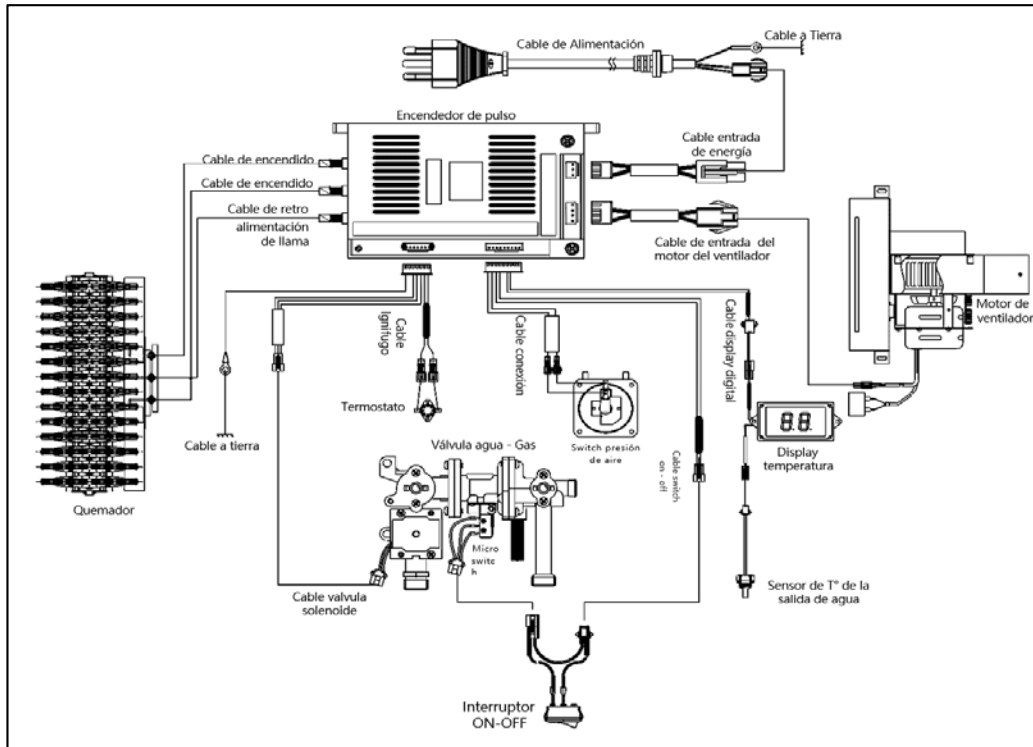
### CONEXIÓN AGUA CALIENTE Y AGUA FRÍA

1. Antes de conectar la cañería del agua caliente remueva la válvula de vaciado para evitar que esta se quiebre.
2. Use cañería de 1/2" o equivalente.
3. Se debe instalar una llave de paso a la entrada del agua fría. Vuelva a instalar la válvula de vaciado en su lugar. No se recomiendan cañerías plásticas para el agua caliente.
4. Es recomendable la instalación de un filtro "Y" en la entrada del agua fría para evitar que se meten materias extrañas a la válvula de flujo.
5. Este calefón no es apto para ser instalado en un sistema solar.

### CONEXIÓN ELÉCTRICA

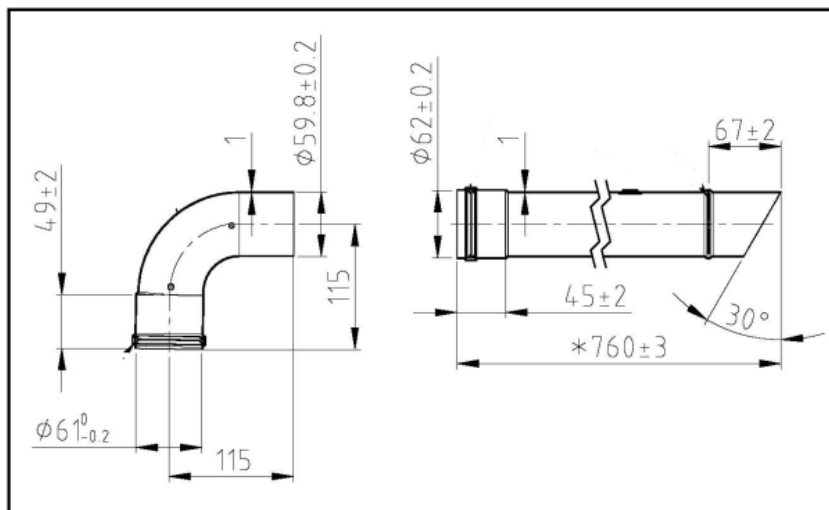
Este artefacto está dotado de un cable con conexión a 220V/50Hz con conexión a tierra. Conecte el artefacto de acuerdo a las normas vigentes en la SEC. Se debe instalar el cable a tierra para asegurar un buen funcionamiento del artefacto. No se debe usar la cañería de gas o de agua para la conexión a tierra.

## DIAGRAMA ELECTRICO

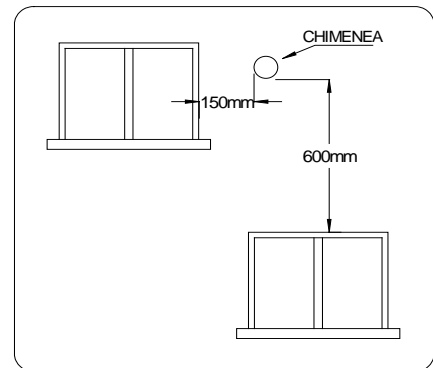
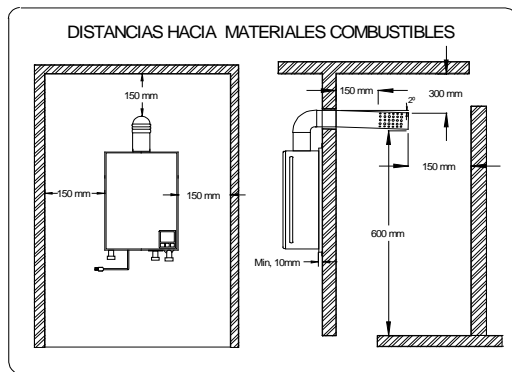


## INSTALACIÓN DUCTOS DE GASES (CHIMENEA)

1. El diámetro de la chimenea es de 60mm. El largo máximo de la chimenea es de 3 mts. Cada codo de 90° restará un metro a este largo máximo. Utilice solamente la chimenea que se provee con el artefacto. De necesitar extender la chimenea, los tubos extras podrían ser suministradas por el distribuidor.
2. El artefacto incluye una salida de gases, un codo de 90° y una extensión de 70.6 cm de largo.
3. Selle todas las uniones por donde puedan salir o entrar gases. Revise el ducto para detectar otro tipo de fugas para sellarlas.
4. Se recomienda que el ángulo de la sección horizontal tenga una inclinación de 2 grados hacia abajo, esto con el fin de que no entre agua de lluvia o condensación al artefacto que lo puedan dañar



## DISTANCIA ENTRE SALIDA DE GASES Y VENTANAS



## INSTRUCCIONES PARA EL USUARIO

### ANTES DE USAR

- Revise que el tipo de gas (GLP o GN) sea el correcto para el artefacto.
- Abra una llave de agua caliente para asegurar que el artefacto está lleno de agua.
- Abra la llave de gas completamente.
- Conecte el enchufe y conecte el interruptor debajo del calefón.

### ENCENDIDO

Abra la llave de salida de agua caliente, el calentador de agua a gas se enciende automáticamente. Si solo puede escuchar el sonido sin ver la llama, cierre la llave de agua caliente inmediatamente y comience nuevamente después de unos 10 segundos.

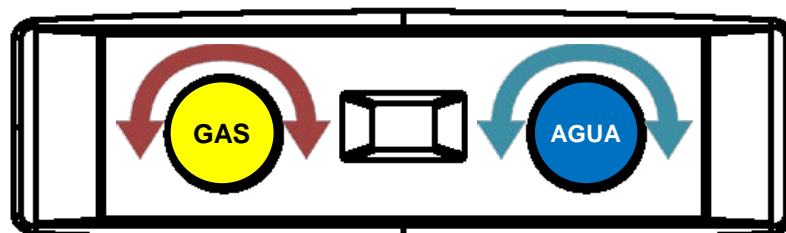
**Precaución:** Si el calentador de agua no se ha utilizado durante mucho tiempo, para encenderse con éxito, es necesario realizar las operaciones anteriores varias veces hasta que se descargue todo el aire de la cañería.

### AJUSTE DE POTENCIA TÉRMICA

El flujo de aire se controla mediante un botón de gas que cambia la potencia térmica del calentador de agua. Puede ajustar la potencia térmica del calentador de agua infinitamente entre fuego pequeño y grande.

### AJUSTE DE CAUDAL Y TEMPERATURA

El flujo de agua es controlado por la perilla derecha y el paso del gas con la perilla izquierda. En conjunto ambas pueden controlar la temperatura final del agua en el punto de consumo.





**Precaución:** Este artefacto no es apto para instalación a la intemperie.



**Precaución:** Para protegerlo contra daños por congelamiento hay que desaguarlo. Si de todos modos se ha congelado, no lo encienda inmediatamente, abra una llave de agua caliente y deje que el calefón drene el agua congelada en forma natural hasta que vuelve a salir agua con caudal normal.

## MANTENCIÓN

La limpieza del artefacto debe efectuarse periódicamente en sus partes exteriores con un paño húmedo. Tomar en consideración:

- No usar componentes combustibles como alcohol o bencina.
- No permita intromisiones de personal inexperto. Antes de formalizar cualquier reclamo cerciórese que el desperfecto no se debe a la falta de gas, fallas del regulador, filtraciones de gasfitería u otras fallas ajenas al calefón.
- El calefón debe desconectarse de la red eléctrica para efectuar su limpieza y mantención.

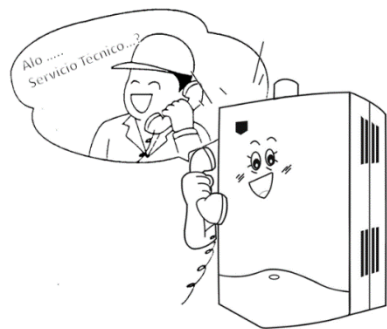
### UNA VEZ AL AÑO

- Revise que la cañería y conexión del gas licuado esté en buenas condiciones.
- Si dispone de un filtro de agua hágalo limpiar con cada “servicio técnico”.
- Una vez al año haga limpiar el quemador y el intercambiador de calor.
- En el interior hay partes electrónicas. Es importante mantener el interior seco, que no entre agua, por ejemplo agua de la lluvia o agua de condensación de los productos de la combustión, por a causa de una chimenea con inclinación negativa (hacia el calefón).
- Revisión y funcionamiento de las bujías de encendido.

### UNA VEZ CADA DOS AÑOS

Desincrustación del interior del intercambiador de calor. Esta operación puede ser efectuada solamente por personal autorizado por WINTER.

### PRECAUCIONES DE SEGURIDAD



- a) Si Ud. siente olor a gas, revise las cañerías de gas con una solución jabonosa para descubrir eventuales filtraciones. Si encuentra alguna filtración o si persiste el olor a gas, cierre la llave de paso del gas y no encienda ningún interruptor o artefacto eléctrico. Abra puertas y ventanas para ventilar de manera natural para prevenir un incendio o explosión. Comuníquese con personal autorizado SEC o por Winter S.A.
  - b) Nunca cambie de un gas a otro. Para hacer este cambio es necesario que lo haga personal autorizado por la SEC o por Winter S.A.
- c) De existir una manguera de presión en su estanque de gas licuado, reemplácela periódicamente para evitar trizaduras o filtraciones.
  - d) La llama de su calefón debe quemar en forma estable. Posibles causas de que no sea así: regulador de gas defectuoso, filtro de gas sucio, agua en la cañería de gas u otra obstrucción, quemador sucio, etc.
  - e) De vez en cuando revise que la llama del calefón esté completamente apagada



cuando el aparato no está en uso. Si no está apagada, cierre la llave del gas y llame al Servicio Técnico. Posibles causas de este problema: filtración de agua en las cañerías de agua caliente, daños en la válvula de gas del artefacto.

- f) Ante llama amarilla o con ruido, llame al Servicio Técnico para una revisión y/o limpieza del artefacto. Una llama deficiente puede producir monóxido de carbono y acortará la vida útil de los quemadores.



**Precaución:** No coloque líquidos o materiales inflamables cerca o debajo del artefacto. Por ningún motivo obstruya o remueva el tubo de ventilación de la chimenea.

|  |  |
|--|--|
|  | <p><b>ANTE UNA FUGA DE GAS</b></p> <ul style="list-style-type: none"> <li>• Apague el artefacto</li> <li>• Corte la llave de paso de gas</li> <li>• Abra todas las ventanas y puertas</li> <li>• Llame a personal autorizado SEC o Winter</li> </ul> |
|--|--|

### CONDICIONES NORMALES DE NO FUNCIONAMIENTO

- Cuando la presión del agua sea menor a 0,2 bares el calefón no encenderá.
- El calefón tiene un control de seguridad que lo apagará si este funciona más que 20 minutos.

### CONDICIONES QUE NO CONSTITUYEN NECESARIAMENTE FALLAS

| CONDICIÓN                                    | RAZÓN   |
|--|---|
| Vapor saliendo del tubo ventilación          | Vapor formado durante la combustión.                  |
| Encendido dificultoso la primera vez         | Remanente de aire en la instalación.                  |
| El ventilador no corta inmediatamente.       | Condición normal.                                     |
| La temperatura del agua se enfría de repente | El flujo de agua es insuficiente.                     |
| Combustión ruidosa                           | Puede haberse acabado ó disminuido la presión del gas |

### TABLA TÉCNICA

| MODELO                                     | FORZADO 13                     | FORZADO 10                    |
|--|--------------------------------|-------------------------------|
| MARCA                                      | LEBLOND                        |                               |
| DENOMINACION COMERCIAL                     | CALEFÓN                        |                               |
| CATEGORIA                                  | II 2H-3B/P                     |                               |
| TIPO DE GAS                                | GLP - 28 mbar presión estatica | GN - 18 mbar presión estática |
| TIPO DE APARATO                            | B22                            |                               |
| Q, CONSUMO CALORIFICO NOMINAL (KW)         | 24.3                           | 19.75                         |
| Q MIN. CAUDAL CALORIFICO MIN. NOMINAL (KW) | 14.8                           | 10.5                          |
| P. POTENCIA ÚTIL NOMINAL (KW)              | 22.35                          | 17.5                          |
| P MIN. POTENCIA ÚTIL MIN. NOMINAL (KW)     | 12                             | 6.65                          |
| PW, PRESION MAX / MIN DE AGUA (BAR)        | 10 - 0.5                       |                               |
| INDICE PROTECCIÓN IP                       | IPX4D                          |                               |
| NATURALEZA TENSION ELECTRICA               | 220 V - 50 Hz                  |                               |
| CONSUMO ELECTRICO                          | 48 W                           |                               |
| ORGANISMO CERTIFICACIÓN                    | CESMEC S.A.                    |                               |
| PAIS DE DESTINO                            | CHILE                          |                               |
| PAIS DE FABRICACIÓN                        | RPC                            |                               |



## TAMAÑO DE LAS BOQUILLAS

| Modelo                     | FORZADO 10 (GN) | FORZADO 10 (GLP) | FORZADO 13 (GN) | FORZADO 13 (GLP) |
|----------------------------|-----------------|------------------|-----------------|------------------|
| Cantidad de boquillas      | 13              | 13               | 15              | 15               |
| Tamaño de la Boquilla (mm) | 1.04            | 0.65             | 1.16            | 0.68             |

## TABLA SOLUCIÓN DE PROBLEMAS

| Fenómeno<br>Razón  |                        |              |                             |                |                          |                     |                                     |                                     |  | Tratamiento   |
|--|------------------------|--------------|-----------------------------|----------------|--------------------------|---------------------|-------------------------------------|-------------------------------------|--|---|
|  | Flamear durante el uso | Sin ignición | Ignición de la deflagración | Llama amarilla | Llama anormal y peculiar | Difícil de encender | Baja temperatura del agua caliente. | Mayor temperatura del agua caliente | No hay encendido bajo el botón de gas min. |   |
| Bloqueo de Humos   | ●                      |              |                             |                |                          |                     |                                     |                                     |  | Revisar la chimenea   |
| Válvula de gas no abre                                     |                        | ●            |                             |                |                          |                     |                                     |                                     |  | Abra completamente la válvula de gas o reemplace los cilindros de gas nuevos            |
| Válvula de gas medio abierta                               |                        |              |                             |                |                          |                     | ●                                   |                                     |  | Abra la válvula de gas por completo   |
| Tubería de gas llena de aire                               |                        | ●            |                             |                |                          |                     |                                     |                                     |  | Encienda y apague la válvula de salida varias veces hasta que se encienda correctamente |
| Alta presión de gas  |                        |              | ●                           |                |                          | ●                   |                                     | ●                                   |  | Comunicarse con servicio técnico  |
| Baja presión de gas  | ●                      |              |                             |                |                          |                     | ●                                   |                                     |  | Comunicarse con servicio técnico  |
| Congelación  |                        | ●            |                             |                |                          |                     |                                     |                                     |  | Comunicarse con servicio técnico  |
| Presión de entrada de gas no es suficiente                 | ●                      | ●            |                             |                |                          |                     |                                     | ●                                   | ●  | Comunicarse con servicio técnico  |
| Bloqueo del quemador                                       |                        |              |                             | ●              | ●                        | ●                   |                                     |                                     |  | Comunicarse con servicio técnico  |
| Bloqueo del intercambiador de calor                        | ●                      |              |                             | ●              | ●                        |                     |                                     |                                     |  | Comunicarse con servicio técnico  |
| Fallo dispositivo de control de agua                       | ●                      | ●            |                             |                |                          |                     | ●                                   | ●                                   |  | Comunicarse con servicio técnico  |
| Fallo de encendido de pulso                                | ●                      | ●            |                             |                |                          |                     |                                     |                                     |  | Comunicarse con servicio técnico  |
| Alambre interior suelto                                    | ●                      | ●            |                             |                |                          |                     |                                     |                                     |  | Comunicarse con servicio técnico  |
| Fallo de micro interruptor                                 |                        | ●            |                             |                |                          |                     |                                     |                                     |  | Comunicarse con servicio técnico  |
| Conexión incorrecta de la batería para positivo y negativo |                        | ●            |                             |                |                          |                     |                                     |                                     |  | Instale la batería correctamente  |
| Fallo de la válvula solenoide                              | ●                      | ●            |                             |                |                          |                     |                                     |                                     |  | Comunicarse con servicio técnico  |
| Fallo electrodo  | ●                      |              |                             |                |                          |                     |                                     |                                     |  | Comunicarse con servicio técnico  |
| Salida anormal o ubicación                                 |                        |              | ●                           |                |                          |                     |                                     |                                     |  | Comunicarse con servicio técnico  |
| Sin electricidad   | ●                      | ●            |                             |                |                          |                     |                                     |                                     |  | Cambiar batería   |
| La válvula de entrada de gas no está abierta               |                        | ●            |                             |                |                          |                     |                                     |                                     |  | Válvula de entrada de agua completamente abierta  |
| No hay suficiente de aire fresco                           |                        |              |                             | ●              | ●                        | ●                   |                                     |                                     |  | Comunicarse con servicio técnico  |



## LISTA DE EMPAQUE

| Nº | Nombre               | Cantidad |
|----|----------------------|----------|
| 1  | Calefón Tiro Forzado | 1        |
| 2  | Manual               | 1        |
| 3  | Flexibles para agua  | 2        |
| 4  | Kit fijación a muro  | 1        |

### ASISTENCIA TECNICA Y REPUESTOS

Antes de que este artefacto saliera de fábrica fue probado y configurado por personal especializado y experto para garantizar los mejores resultados de funcionamiento.

Solo personal calificado por Winter S.A. debe hacer las reparaciones o ajustes posteriores que puedan ser necesarios con el máximo cuidado y atención.

Por este motivo siempre recomendamos que se comunique con el servicio técnico de Winter S.A., especificando la marca, el modelo, el número de serie y el tipo de problema que tiene con el equipo. Los datos y características estarán a un costado del equipo en una placa adherida a este.

#### SERVICIO TÉCNICO

Metalúrgica Winter S.A. cuenta con servicio técnico propio y servicios técnicos autorizados que atenderán sus requerimientos en todo el país. Para consultar por las alternativas disponibles en su zona geográfica, visite [www.wintersa.cl](http://www.wintersa.cl), o bien solicite información a [info@wintersa.cl](mailto:info@wintersa.cl) o a nuestra central de servicio técnico



**(56-2) 2 2923 6400**



IMPORTADO Y DISTRIBUIDO POR METALURGICA WINTER S.A.  
DIRECCIÓN: AV. PADRE ALBERTO HURTADO Nº 1974 ESTACIÓN CENTRAL  
TELÉFONOS: 229236400, FAX: 6833032  
[www.wintersa.cl](http://www.wintersa.cl)